



**ERGON**  
BIKE ERGONOMICS

---

# BC Urban

バックパック 取扱説明書

# Ergon BC Urban バックパック

BC アーバン バックパックは、身体への最適なフィット感をコンセプトにデザインされています。

この取扱説明書には、BC アーバンが持つ独自の機能と取扱い方法が記されています。お使いになる前に、この取扱説明書をよくお読みください。

## 取り外し可能ヒップベルト + 調整可能ショルダープレート

調整可能なショルダーストラップとヒップベルトで身体にフィットします。

ショルダープレートはユーザーの体格に合わせて S / M / L / XL の4段階に調節することができます。

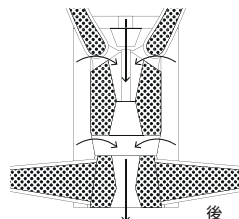
ヒップベルトは背中と腰で荷重を分散し、体の負担を減らして安定性を高めます。

素材にはペットボトルをリサイクルした繊維を使用し、耐久性にも優れています。

## 優れた通気性

図1：BC アーバンの背面パッドは、乗車時の背中へのムレを解消するため、パッド間を風が通るようデザインされています。

図1：通気性



## 収納スペース

BC アーバンの収納スペースは、アクセスし易く、機能的な配置を重視してデザインされています。

図2a：ロールクローザータイプのメインコンパートメント (A)、フラップタイプの収納スペース (B)、サイドジッパー付きの収納ポケット (C)、小物を収納できるヒップベルトのジッパー付きポケット (D)。

図2b：メインコンパートメント (ロールクローザーを開いている状態) (E)、最大 15 インチのノートパソコンが入るコンパートメント (F)、ジッパー付きサイドポケット (G)、2つのオープンタイプポケット (H)。

図2a：外部収納スペース

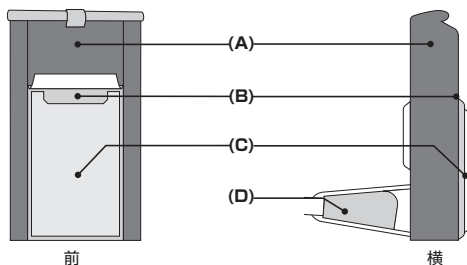
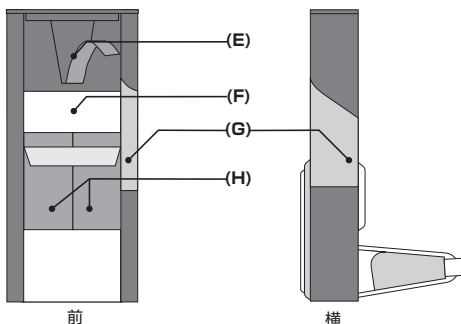


図2b：内部収納スペース

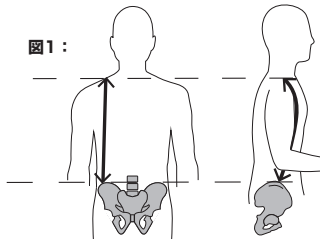


## 身体に合わせたフィッティング方法

### 胴体の長さ合わせた適応サイズの測定

図1：バックパックの長さを、装着者の胴体の長さに応じた最適なサイズに調整してください。胴体の長さは骨盤の上端から、ショルダーストラップが肩に当たる位置までの最短距離を測ってください。下の表を参考に、数値に応じたショルダープレート長に調整します。(P2「ショルダープレート長の調節」参照)

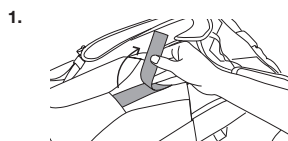
図1：



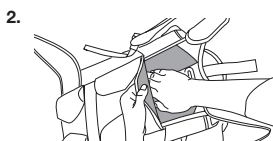
胴体の長さ	45 - 49 cm	49 - 53 cm	53 - 57 cm	57 - 61 cm
ショルダープレート長	S	M	L	XL

# 身体に合わせたフィッティング方法

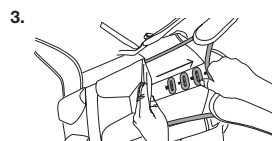
## ショルダープレート長の調節



背面のベルクロストラップを剥がします。



バックパックとショルダープレートを繋いでいるベルクロを剥がします



ショルダープレートを希望サイズ (S / M / L / XL) の位置まで引き出し、ベルクロを閉じます。



ベルクロストラップを希望の長さの穴に差し込みます。ベルクロを閉じ、ストラップ先端を中央のポケットに収納します。

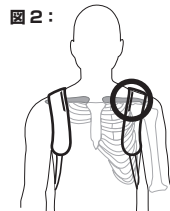


背面上部パッドと下部パッドの間に内蔵されているアルミバーを背中のカーブに沿わせて適度に曲げることで、さらに快適なフィット感が得られます。

## ショルダーストラップの調節

図 1 : ショルダーストラップを緩めてバックパックを背負い、ヒップベルトを腰骨のラインに沿わせて (+/-3cm)、少しきつめに締めます。ヒップベルトがお腹ではなく腰骨上にあることを確認してください。

図 2 : ショルダーストラップをたるみが無くなるまで締めます。肩を圧迫しない程度に締めてください。自転車に乗るか、椅子に座り、自転車に乗る姿勢をとってください。ショルダーストラップの緑の調節マークを目安に腰ベルトの適正サイズ、背面の長さを正しく調節できたかを確認します。グリーン調節マークが図の位置にくるように調節してください。

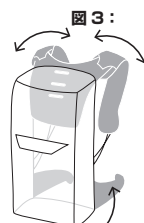


## ショルダーストラップ角度の自動調節システム

図 3 : ショルダーストラップが適切な角度に自動的に調節されます。

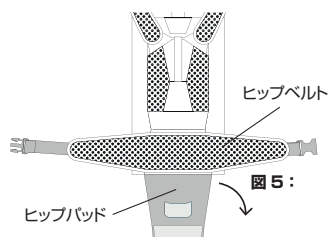
## ヒップベルト長の調整

図 4 : 右側のヒップベルトポケットのジッパーを開いてストラップを緩めながら適度な長さに調整し、余ったストラップをヒップベルトポケットに畳んで収納しジッパーを閉じます。



## ヒップベルトの取り外し

図 5 : ヒップパッドのベルクロを外して下側に下ろします。ヒップベルト左右のベルクロフラップと左右のボタンを外して着脱します。左右のベルクロフラップを内側に折り畳んでから、ヒップパッドを戻します。



## 収納と荷重配分のコツ：

安定した荷重配分を保つため、重量物はバックパックの底部に入れておくことをお勧めします。

内蔵アルミバーをライダーの背中から離れた位置に保つ事によって、背中との密着による不快感を防ぐことができます。

## クリーニングとメンテナンス：

バックパックを常に最良の状態に保つため、使用後は毎回クリーニングし、乾かしてください。クリーニングにはぬるま湯と柔らかいスポンジを使用してください。素材のコーティングを傷つけないために、内側の汚れは柔らかい布で拭きとってください。熱湯、漂白剤、洗剤、溶剤、染み抜き剤は使用しないでください。頑固な汚れには洗剤を含まない石鹸を使用してください。洗剤の使用は、バックパックの防水コーティングを傷つける恐れがあります。バックパックの乾かす場合は、ジッパーを開いた状態で、直射日光を避け、通気の良い涼しい場所に干してください。洗濯機や乾燥機は使用しないでください。

## 保管方法：

濡れたままや、汚れたままの状態での保管は、生地への損傷／カビの発生／悪臭の原因となるため避けてください。直射日光を避け、涼しく換気の良い場所に保管してください。

## 注意：

バックパックは高い防水力を持っていますが100%防水ではありません。

携帯電話等の電子機器を収納する際には、個別に防水ケースに収納することをお勧めします。

---

## 保証期間：

ご購入日から2年間：製造上の欠陥による機械部品の不良が対象です。

保証を受けるには、ご購入日の日付の入った領収書が必要です。領収書なしで保証を受ける場合の保証期間は製造年月日から起算させていただきます。お客様の事故などによる外的要因、誤使用、改造、およびこの取扱説明書に従わない本来の用途以外のご使用による故障は保証を受けられません。故障した製品は故障状況を明記して、お買上げの販売店へお持ちください。お送りになる場合の送料はお客様にてご負担をお願いします。

---